

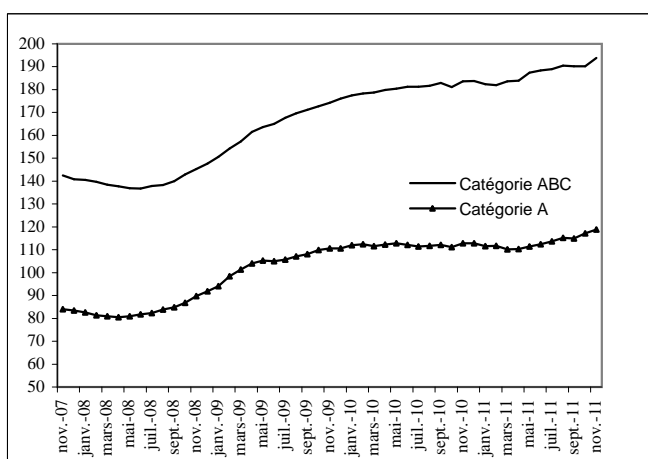
DIRECCTE Bretagne

DIRECTION RÉGIONALE DES ENTREPRISES, DE LA CONCURRENCE,
DE LA CONSOMMATION, DU TRAVAIL ET DE L'EMPLOI

DR Pôle emploi

DEMANDEURS D'EMPLOI INSCRITS ET OFFRES COLLECTÉES PAR PÔLE EMPLOI EN BRETAGNE EN NOVEMBRE 2011

Demandeurs d'emploi inscrits en fin de mois à Pôle emploi Catégories A et A, B, C (cvs en milliers)



Fin novembre 2011, le nombre de demandeurs d'emploi inscrits à Pôle emploi en catégorie A s'établit à 118 890 en Bretagne. Ce nombre augmente par rapport à la fin octobre 2011 (+1 690, soit +1,4%).

Sur un an, la variation est de +6 100 personnes, soit 5,4%. En France métropolitaine, le nombre de demandeurs d'emploi inscrits en catégorie A augmente de 1,1% par rapport à fin octobre 2011 (+5,2% sur un an).

Fin novembre 2011, le nombre de demandeurs d'emploi inscrits à Pôle emploi en catégories A,B,C s'établit à 193 880 en Bretagne. Ce nombre augmente par rapport à la fin octobre 2011 (+3 650, soit +1,9%). Sur un an, la variation est de +10 250 demandeurs d'emploi (soit +5,6%).

En France métropolitaine, le nombre de demandeurs d'emploi inscrits en catégories A, B et C augmente de 1,2% par rapport à fin octobre 2011 (+5,6% sur un an).

Demandeurs d'emploi inscrits en fin de mois à Pôle emploi

Effectifs et %

Données CVS	novembre 2010	octobre 2011	novembre 2011	Variation sur un mois	Variation sur un an
Bretagne					
Catégorie A (actes positifs de recherche d'emploi, sans emploi)	112 790	117 200	118 890	1,4%	5,4%
Catégorie B, C (actes positifs de recherche d'emploi, en activité réduite) *	70 840	73 030	74 990	2,7%	5,9%
Catégories A, B, C (actes positifs de recherche d'emploi)	183 630	190 230	193 880	1,9%	5,6%
Catégorie D (sans actes positifs de recherche d'emploi, sans emploi) *	14 480	14 900	14 220	-4,6%	-1,8%
Catégorie E (sans actes positifs de recherche d'emploi, en emploi) *	17 240	18 550	18 980	2,3%	10,1%
Catégories A, B, C, D, E (ensemble)	215 350	223 680	227 080	1,5%	5,4%

France métropolitaine (effectifs en milliers et évolution en %)

Catégorie A (actes positifs de recherche d'emploi, sans emploi)	2 705,0	2 814,9	2 844,8	1,1%	5,2%
Catégorie B, C (actes positifs de recherche d'emploi, en activité réduite)	1 315,6	1 378,1	1 400,0	1,6%	6,4%
Catégories A, B, C (actes positifs de recherche d'emploi)	4 020,6	4 193,0	4 244,8	1,2%	5,6%
Catégorie D (sans actes positifs de recherche d'emploi, sans emploi)	249,6	235,3	235,2	0,0%	-5,8%
Catégorie E (sans actes positifs de recherche d'emploi, en emploi)	355,7	347,1	354,4	2,1%	-0,4%
Catégories A, B, C, D, E (ensemble)	4 625,9	4 775,4	4 834,4	1,2%	4,5%

Sources : STMT - Pôle emploi, Dares. Cvs : Direccte, DR Pôle emploi

* Avertissement : du fait de la faiblesse des effectifs pour certaines catégories, les évolutions mensuelles peuvent être heurtées et doivent dès lors être interprétées avec prudence.

Les données concernent les demandeurs d'emploi inscrits en fin de mois à Pôle emploi.

La notion de demandeurs d'emploi inscrits à Pôle emploi est une notion différente de celle de chômeurs au sens du Bureau international du travail (BIT) : certains demandeurs d'emploi ne sont pas chômeurs au sens du BIT et inversement certains chômeurs ne sont pas inscrits à Pôle emploi.

Au-delà des évolutions du marché du travail, différents facteurs peuvent affecter les données relatives aux demandeurs d'emploi : modification du suivi et de l'accompagnement des demandeurs d'emploi, comportement d'inscription des demandeurs d'emploi, mise en place du RSA (1^{er} juin 2009)... L'ensemble des définitions figurent dans les encadrés 1 et 2, pages 10 à 12.

DEMANDEURS D'EMPLOI PAR DEPARTEMENT

Par département, le nombre de demandeurs d'emploi de catégorie A varie en novembre 2011 par rapport à la fin octobre 2011 entre +0,7% et +2,1%.

Côtes d'Armor (+2,1%) Finistère (+1,8%) Ille-et-Vilaine (+1,3%) Morbihan (+0,7%)

Par département, le nombre de demandeurs d'emploi de catégories A,B,C varie en novembre 2011 par rapport à la fin octobre 2011 entre +1,4% et +2,4%.

Côtes d'Armor (+2,4%) Finistère (+2,1%) Ille-et-Vilaine (+1,9%) Morbihan (+1,4%)

Demandeurs inscrits en fin de mois à Pôle emploi en BRETAGNE (catégorie A)

Données CVS				<i>Effectifs et %</i>	
	novembre 2010	octobre 2011	novembre 2011	Variation sur un mois	Variation sur un an
Côtes d'Armor	19 920	20 920	21 350	2,1%	7,2%
Finistère	32 380	33 560	34 170	1,8%	5,5%
Ille-et-Vilaine	33 860	35 280	35 740	1,3%	5,6%
Morbihan	26 630	27 440	27 630	0,7%	3,8%
Bretagne	112 790	117 200	118 890	1,4%	5,4%
France métropolitaine (milliers)	2 705,0	2 814,9	2 844,8	1,1%	5,2%

Sources : STMT - Pôle emploi, Dares. Cvs : Direccte, DR Pôle emploi

Demandeurs inscrits en fin de mois à Pôle emploi en BRETAGNE (catégories A, B, C)

Données CVS				<i>Effectifs et %</i>	
	novembre 2010	octobre 2011	novembre 2011	Variation sur un mois	Variation sur un an
Côtes d'Armor	33 180	34 670	35 500	2,4%	7,0%
Finistère	51 850	53 730	54 840	2,1%	5,8%
Ille-et-Vilaine	55 870	57 580	58 670	1,9%	5,0%
Morbihan	42 730	44 250	44 870	1,4%	5,0%
Bretagne	183 630	190 230	193 880	1,9%	5,6%
France métropolitaine (milliers)	4 020,6	4 193,0	4 244,8	1,2%	5,6%

Sources : STMT - Pôle emploi, Dares. Cvs : Direccte, DR Pôle emploi

DEMANDEURS D'EMPLOI PAR SEXE ET TRANCHE D'ÂGE

Catégorie A

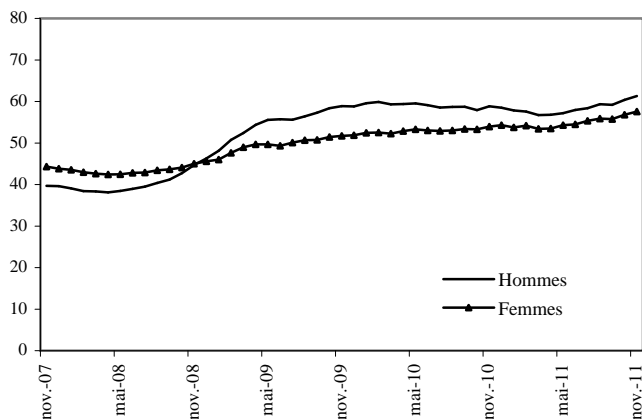
En Bretagne, en novembre 2011, le nombre de demandeurs d'emploi de catégorie A augmente de 1,5% pour les hommes (+4,2% sur un an) et croît de 1,4% pour les femmes (+6,7% sur un an). Le nombre de demandeurs d'emploi de catégorie A de moins de 25 ans augmente de 3,7% (+1,0% sur un an). Le nombre de ceux âgés de 25 à 49 ans croît de 0,8% (+3,4% sur un an), et le nombre de ceux de 50 ans et plus s'accroît de 1,6% (+15,5% sur un an).

Demandeurs d'emploi inscrits en fin de mois à Pôle emploi (catégorie A)

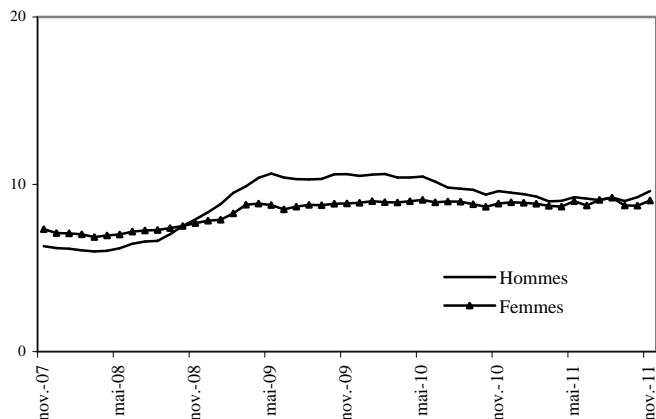
Données CVS	novembre 2010	octobre 2011	novembre 2011	Variation sur un mois	Variation sur un an
<i>Effectifs et %</i>					
Bretagne					
Hommes	58 830	60 390	61 310	1,5%	4,2%
Femmes	53 960	56 810	57 580	1,4%	6,7%
Moins de 25 ans	18 440	17 950	18 620	3,7%	1,0%
Entre 25 et 49 ans	72 220	74 090	74 710	0,8%	3,4%
50 ans et plus	22 130	25 160	25 560	1,6%	15,5%
Hommes de moins de 25 ans	9 590	9 230	9 590	3,9%	0,0%
Hommes de 25 à 49 ans	37 560	38 040	38 440	1,1%	2,3%
Hommes de 50 ans et plus	11 680	13 120	13 280	1,2%	13,7%
Femmes de moins de 25 ans	8 850	8 720	9 030	3,6%	2,0%
Femmes de 25 à 49 ans	34 660	36 050	36 270	0,6%	4,6%
Femmes de 50 ans et plus	10 450	12 040	12 280	2,0%	17,5%
Ensemble de la catégorie A	112 790	117 200	118 890	1,4%	5,4%

Sources : STMT - Pôle emploi, Dares. Cvs : Direccte, DR Pôle emploi

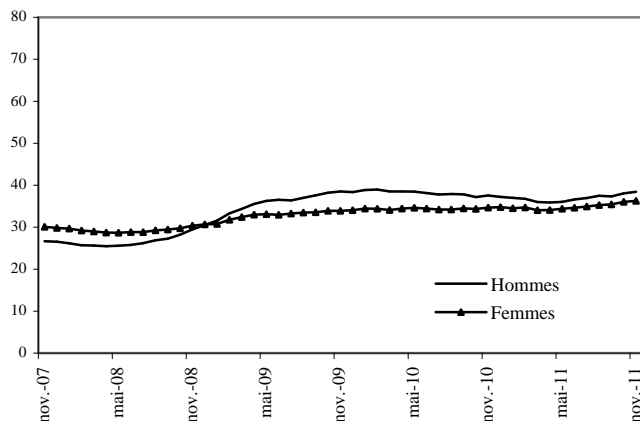
Par sexe (cvs en milliers)



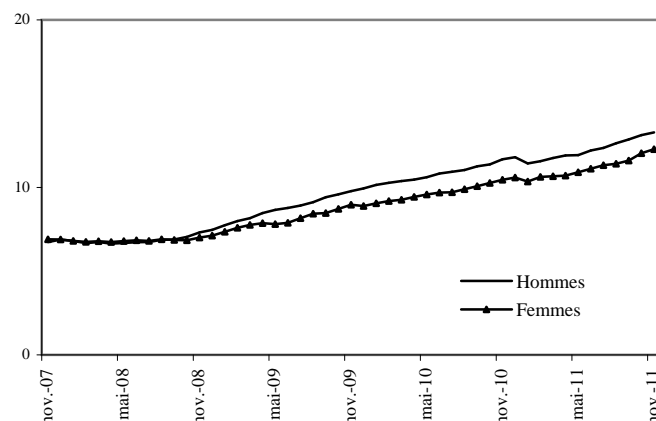
Moins de 25 ans (cvs en milliers)



Entre 25 et 49 ans (cvs en milliers)



50 ans et plus (cvs en milliers)



DEMANDEURS D'EMPLOI PAR SEXE ET TRANCHE D'ÂGE Catégories A, B, C

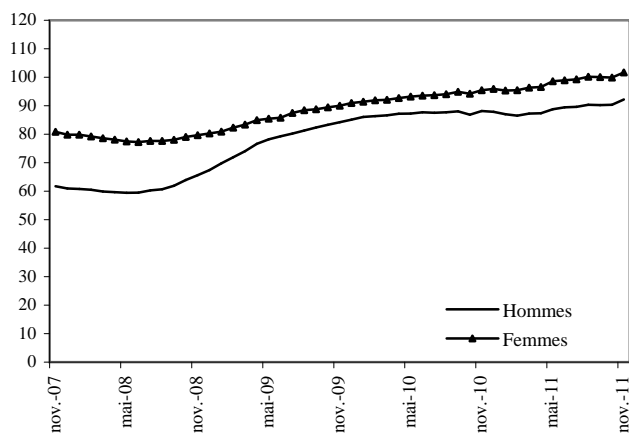
En Bretagne, en novembre 2011, le nombre de demandeurs d'emploi de catégories A,B,C augmente de 2,1% pour les hommes (+4,6% sur un an) et croît de 1,8% pour les femmes (+6,5% sur un an). Le nombre de demandeurs d'emploi de catégories A,B,C de moins de 25 ans augmente de 4,1% (+1,6% sur un an). Le nombre de ceux âgés de 25 à 49 ans croît de 1,4% (+3,9% sur un an), et le nombre de ceux de 50 ans et plus s'accroît de 2,0% (+14,8% sur un an).

Demandeurs d'emploi inscrits en fin de mois à Pôle emploi

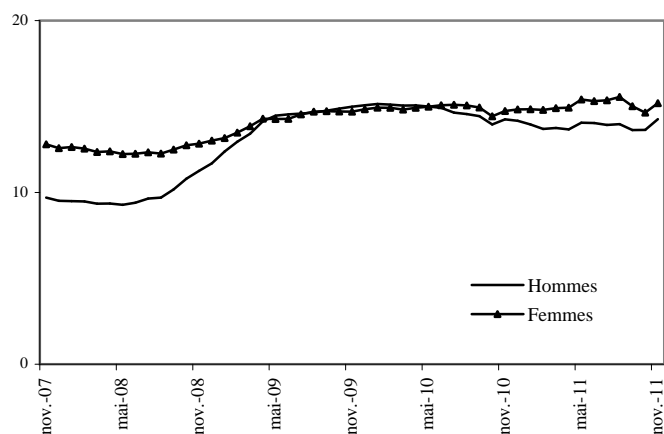
Données CVS	(catégories A,B, C)			<i>Effectifs et %</i>	
	novembre 2010	octobre 2011	novembre 2011	Variation sur un mois	Variation sur un an
Bretagne					
Hommes	88 170	90 330	92 210	2,1%	4,6%
Femmes	95 460	99 900	101 670	1,8%	6,5%
Moins de 25 ans	28 990	28 280	29 450	4,1%	1,6%
Entre 25 et 49 ans	120 070	123 020	124 740	1,4%	3,9%
50 ans et plus	34 570	38 930	39 690	2,0%	14,8%
Hommes de moins de 25 ans	14 250	13 640	14 260	4,5%	0,1%
Hommes de 25 à 49 ans	58 140	59 000	59 950	1,6%	3,1%
Hommes de 50 ans et plus	15 780	17 690	18 000	1,8%	14,1%
Femmes de moins de 25 ans	14 740	14 640	15 190	3,8%	3,1%
Femmes de 25 à 49 ans	61 930	64 020	64 790	1,2%	4,6%
Femmes de 50 ans et plus	18 790	21 240	21 690	2,1%	15,4%
Ensemble des catégories A, B, C	183 630	190 230	193 880	1,9%	5,6%

Sources : STMT - Pôle emploi, Dares. Cvs : Direccte, DR Pôle emploi

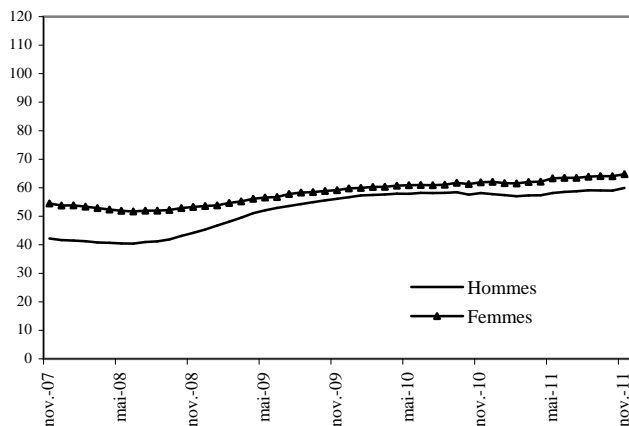
Par sexe (cvs en milliers)



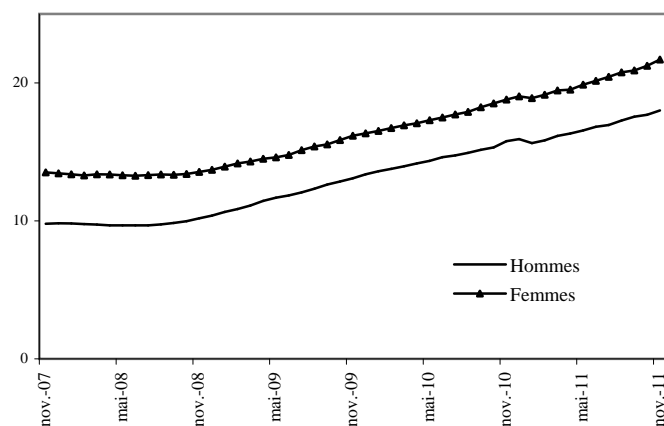
Moins de 25 ans (cvs en milliers)



Entre 25 et 49 ans (cvs en milliers)



50 ans et plus (cvs en milliers)



ANCIENNETÉ D'INSCRIPTION SUR LES LISTES DES DEMANDEURS D'EMPLOI

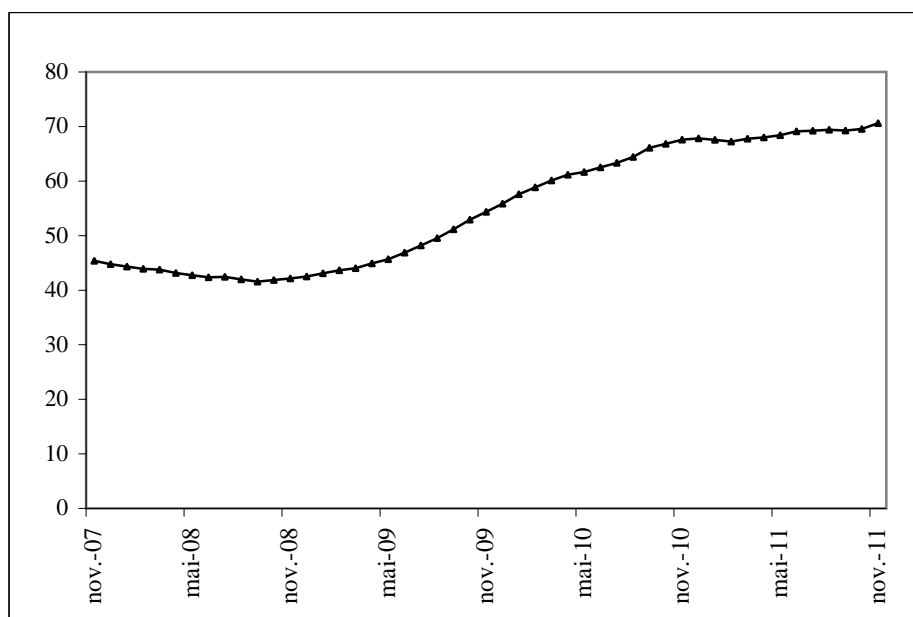
En Bretagne, le nombre de demandeurs d'emploi inscrits en catégories A,B,C depuis un an ou plus croît de 1,5% au mois de novembre 2011 (+4,8% sur un an), et celui des inscrits depuis moins d'un an augmente de 2,2% (+6,0% sur un an).

Ancienneté d'inscription sur les listes des demandeurs d'emploi inscrits en fin de mois à Pôle emploi (catégories A, B, C)

Données CVS	<i>Effectifs et %</i>				
	novembre 2010	octobre 2011	novembre 2011	Variation sur un mois	Variation sur un an
Bretagne					
- Moins de 1 an	116 050	120 430	123 050	2,2%	6,0%
- 1 an ou plus	67 580	69 800	70 830	1,5%	4,8%
Part des demandeurs d'emploi inscrits depuis un an ou plus (%)	36,8%	36,7%	36,5%	- 0,2 pt	- 0,3 pt
<i>Pour mémoire :</i>					
1 an ou plus France métropolitaine (milliers)	1511,8	1593,1	1610,4	1,1%	6,5%
Part des demandeurs d'emploi inscrits depuis un an ou plus (%)	37,6%	38,0%	37,9%	- 0,1 pt	+ 0,3 pt

Sources : STMT - Pôle emploi, Dares. Cvs : Direccte, DR Pôle emploi

Demandeurs d'emploi inscrits depuis plus d'un an (données CVS, en milliers)



FLUX D'ENTRÉES ET DE SORTIES PAR MOTIF

En Bretagne, les entrées à Pôle emploi en catégories A,B,C augmentent de 1,3% sur un mois (+3,7% sur un an). Les inscriptions pour "reprises d'activité" augmentent de 3,1% ainsi que les inscriptions pour "fins de contrat à durée déterminée" (+2,6%). En revanche les inscriptions pour "premières entrées" diminuent de 3,2% de même que les inscriptions pour "fins de mission d'intérim" (-3%).

Parallèlement, les sorties de catégories A,B,C diminuent de 2,4% fin novembre 2011 (-0,3% sur un an). Les sorties de Pôle emploi pour "entrées en stage" augmentent de 6%, les sorties pour "autres cas" croissent de 3,1%. En revanche les inscriptions pour "radiations administratives" diminuent de 9,4% ainsi que les inscriptions pour "cessations d'inscription pour défaut d'actualisation" (-4,2%) et celles pour "reprises d'emploi déclarées" (-3,6%).

Entrées à Pôle emploi par motif (catégories A, B, C)

Données CVS				<i>Effectifs et %</i>		
	novembre 2010	octobre 2011	novembre 2011	Répartition des motifs (en %)	Variation trimestrielle (1)	Variation annuelle (2)
Bretagne						
Fins de contrat à durée déterminée	6 790	7 250	7 440	31,6%	2,6%	9,6%
Fins de mission d'intérim	1 400	1 640	1 590	6,8%	-3,0%	13,6%
Licenciements économiques	560	510	520	2,2%	2,0%	-7,1%
Autres licenciements	1 520	1 490	1 480	6,3%	-0,7%	-2,6%
Démissions	820	810	830	3,5%	2,5%	1,2%
Premières entrées	1 120	950	920	3,9%	-3,2%	-17,9%
Reprises d'activité	1 860	1 940	2 000	8,5%	3,1%	7,5%
Autres cas	8 640	8 650	8 760	37,2%	1,3%	1,4%
Ensemble	22 710	23 240	23 540	100,0%	1,3%	3,7%
<i>Pour mémoire :</i>						
France métropolitaine (milliers)	502,2	480,8	526,2	///	2,9%	2,8%

Sources : STMT - Pôle emploi, Dares. Cvs : Direccte, DR Pôle emploi

Sorties de Pôle emploi par motif (catégories A, B, C)

Données CVS				<i>Effectifs et %</i>		
	novembre 2010	octobre 2011	novembre 2011	Répartition des motifs (en %)	Variation trimestrielle (1)	Variation annuelle (2)
Bretagne						
Reprises d'emploi déclarées	5 070	5 600	5 400	25,4%	-3,6%	6,5%
Entrées en stage	2 090	2 010	2 130	10,0%	6,0%	1,9%
Arrêts de recherche (maternité, maladie, retraite) :	1 900	1 850	1 820	8,6%	-1,6%	-4,2%
- dont dispenses de recherche d'emploi (DRE)	240	80	80	0,4%	0,0%	-66,7%
- dont maladies	1 080	1 090	1 070	5,0%	-1,8%	-0,9%
Cessations d'inscription pour défaut d'actualisation	8 970	8 740	8 370	39,4%	-4,2%	-6,7%
Radiations administratives	1 170	1 280	1 160	5,5%	-9,4%	-0,9%
Autres cas	2 090	2 270	2 340	11,0%	3,1%	12,0%
Ensemble	21 290	21 750	21 220	100,0%	-2,4%	-0,3%
<i>Pour mémoire :</i>						
France métropolitaine (milliers)	464,5	451,7	456,3	///	-1%	-3%

Sources : STMT - Pôle emploi, Dares. Cvs : Direccte, DR Pôle emploi

(1) : Evolution sur les trois derniers mois par rapport aux trois mois précédents

(2) : Evolution sur les trois derniers mois par rapport aux trois mêmes mois de l'année précédente

DEMANDEURS D'EMPLOI AYANT UN DROIT PAYABLE AU RSA

En Bretagne, en novembre 2011, le nombre de demandeurs d'emploi inscrits en catégorie A et ayant un droit payable au Revenu de Solidarité Active (RSA) est de 18 582 (soit 15,1% des demandeurs d'emploi inscrits en catégorie A, données brutes).

En Bretagne, en novembre 2011, le nombre de demandeurs d'emploi inscrits en catégorie A,B,C et ayant un droit payable au Revenu de Solidarité Active (RSA) est de 24 362 (soit 12,3% des demandeurs d'emploi inscrits en catégories A,B,C, données brutes),

Les entrées à Pôle emploi en catégories A,B,C des bénéficiaires ayant un droit payable au RSA sont de 3 258 au mois de novembre 2011 (soit 12,6% des entrées en catégories A,B,C, en données brutes). Les sorties de Pôle emploi en catégories A,B,C des bénéficiaires ayant un droit payable au RSA sont de 2 842 (soit 13,0% des sorties en catégories A,B,C données brutes).

Demandeurs d'emploi ayant un droit payable au RSA inscrits en fin de mois à Pôle emploi

Données brutes	novembre 2010	octobre 2011	novembre 2011	<i>Effectifs et %</i> Variation sur un an
Bretagne				
Catégorie A	17 522	17 806	18 582	6,0%
Catégorie B	3 263	3 399	3 405	4,4%
Catégorie C	2 248	2 424	2 375	5,6%
Catégorie ABC	23 033	23 629	24 362	5,8%
Catégorie D	939	831	932	-0,7%
Catégorie E	1 759	1 774	1 926	9,5%
Catégorie ABCDE	25 731	26 234	27 220	5,8%
Part dans l'ensemble des demandeurs d'emploi de catégorie A	14,9%	14,8%	15,1%	
Part dans l'ensemble des demandeurs d'emploi de catégories A, B, C	12,2%	12,1%	12,3%	
<i>Pour mémoire :</i>				
France métropolitaine				
Part dans l'ensemble des demandeurs d'emploi de catégorie A	16,9%	17,5%	17,7%	
Part dans l'ensemble des demandeurs d'emploi de catégories A, B, C	14,3%	14,7%	14,9%	

Sources : STMT - Pôle emploi, Dares

Demandeurs d'emploi ayant un droit payable au RSA inscrits en fin de mois à Pôle emploi (composantes de RSA*)

Données brutes	novembre 2010	octobre 2011	novembre 2011	<i>Effectifs et %</i> Variation sur un an
Bretagne				
Defm cat A "Rsa payable"	17 522	17 806	18 582	6,0%
<i>RSA socle seul</i>	12 644	12 937	13 433	6,2%
<i>RSA socle et activité</i>	2 129	2 079	2 239	5,2%
<i>RSA activité seul</i>	2 749	2 790	2 910	5,9%
Defm cat ABC "Rsa payable"	23 033	23 629	24 362	5,8%
<i>RSA socle seul</i>	14 090	14 368	14 817	5,2%
<i>RSA socle et activité</i>	3 659	3 788	3 960	8,2%
<i>RSA activité seul</i>	5 284	5 473	5 585	5,7%

Sources : STMT - Pôle emploi, Dares.

* cf. encadré 1 pour une définition des composantes

Entrées et sorties à Pôle emploi des demandeurs d'emploi ayant un droit payable au RSA (catégories A, B, C)

Données brutes	novembre 2010	octobre 2011	novembre 2011	<i>Effectifs et %</i> Variation sur un an
Bretagne				
Entrées				
Entrées des demandeurs d'emploi ayant un droit payable au RSA	3 023	3 038	3 258	7,8%
Part dans l'ensemble des entrées	12,0%	11,4%	12,6%	
Sorties				
Sorties des demandeurs d'emploi ayant un droit payable au RSA	2 918	3 006	2 842	-2,6%
Part dans l'ensemble des sorties	12,7%	12,9%	13,0%	

Sources : STMT - Pôle emploi, Dares.

Avertissement Sont repérés ici les demandeurs d'emploi ayant un droit payable au RSA i.e. les bénéficiaires (allocataires ou conjoints) d'une allocation au titre du RSA. Le nombre de ces bénéficiaires n'est pas directement comparable à celui des demandeurs d'emploi ayant des droits ouverts. En effet, ce dernier recouvre également des personnes dont le droit est suspendu.

Cf. encadré 1 « sources et définitions » pour plus d'informations à ce sujet.

DEMANDEURS D'EMPLOI AYANT DES DROITS OUVERTS AU RSA

En Bretagne, au mois de novembre 2011, le nombre de demandeurs d'emploi inscrits en catégorie A et ayant un droit ouvert au Revenu de solidarité active (RSA) est de 22 840 (soit 18,5% des demandeurs d'emploi inscrits en catégorie A). Le nombre de demandeurs d'emploi inscrits en catégorie A,B,C et ayant un droit ouvert au RSA est de 30 686 (soit 15,4% des demandeurs d'emploi inscrits en catégories A,B,C).

Les entrées à Pôle emploi en catégories A,B,C des personnes ayant un droit ouvert au RSA sont de 4 056 au mois de novembre 2011 (soit 15,7% des entrées en catégories A,B,C). Les sorties de catégories A,B,C des personnes ayant un droit ouvert au RSA sont de 3 702 au mois de novembre 2011 (soit 17,0% des sorties de catégories A,B,C).

Demandeurs d'emploi inscrits en fin de mois à Pôle emploi et ayant des droits ouverts au RSA

<i>Données brutes</i>	<i>Effectifs et %</i>			
	novembre 2010	octobre 2011	novembre 2011	Variation sur un an
Bretagne				
Catégorie A	21 595	22 061	22 840	5,8%
Catégorie B	4 232	4 410	4 302	1,7%
Catégorie C	3 373	3 597	3 544	5,1%
Catégorie A, B, C	29 200	30 068	30 686	5,1%
Catégorie D	1 287	1 174	1 333	3,6%
Catégorie E	2 185	2 230	2 315	5,9%
Catégories A, B, C, D, E	32 672	33 472	34 334	5,1%
Part dans l'ensemble des demandeurs d'emploi de catégorie A	18,4%	18,3%	18,5%	///
Part dans l'ensemble des demandeurs d'emploi de catégories A, B, C	15,5%	15,4%	15,4%	///

Sources : STMT - Pôle emploi, Dares.

Entrées et sorties à Pôle emploi des demandeurs d'emploi ayant des droits ouverts au RSA (catégories A, B, C)

<i>Données brutes</i>	<i>Effectifs et %</i>			
	novembre 2010	octobre 2011	novembre 2011	Variation sur un an
Bretagne				
Entrées				
Entrées de demandeurs d'emploi ayant des droits ouverts au RSA	3 809	3 945	4 056	6,5%
Part dans l'ensemble des entrées	15,2%	14,8%	15,7%	
Sorties				
Sorties de demandeurs d'emploi ayant des droits ouverts au RSA	3 720	3 922	3 702	-0,5%
Part dans l'ensemble des sorties	16,2%	16,9%	17,0%	

Sources : STMT - Pôle emploi, Dares.

Pour mémoire

Entre juin 2009 et mai 2010, seuls étaient repérés dans les fichiers de Pôle emploi les demandeurs d'emploi ayant des droits ouverts au RSA. Les demandeurs d'emploi ayant des droits ouverts au RSA sont des personnes ayant un droit payable au RSA ou ayant un droit au RSA suspendu pendant 4 mois maximum (notamment pour non respect des devoirs qui leur incombent, non renouvellement de déclaration trimestrielle de ressources, dépassement du seuil de ressources, ou parce que la demande est en cours de traitement). Parmi ces demandeurs d'emploi repérés comme ayant des droits ouverts au RSA, certains ne percevront pas le RSA.

Cf. encadré 1 « sources et définitions » pour plus d'informations à ce sujet.

OFFRES D'EMPLOI COLLECTÉES PAR PÔLE EMPLOI

En Bretagne, les offres d'emploi collectées par Pôle emploi au cours du mois de novembre 2011 diminuent de 0,4% par rapport au mois précédent (+6,0% sur un an). Les offres d'emploi durables (six mois ou plus) et les offres d'emploi non durables varient respectivement de +5,2% et +6,6% sur un an.

					<i>Effectifs et %</i>
Données CVS	novembre 2010	octobre 2011	novembre 2011	Variation mensuelle (1)	Variation annuelle (2)
Bretagne					
- Emplois durables (6 mois ou plus)	4 780	5 140	5 030	-2,1%	5,2%
- Emplois non durables (moins de 6 mois)	5 930	6 260	6 320	1,0%	6,6%
Ensemble	10 710	11 400	11 350	-0,4%	6,0%
<i>Pour mémoire :</i>					
France métropolitaine					
- Emplois durables (6 mois ou plus)	104,2	111,8	119,9	-3,5%	8,9%
- Emplois non durables (moins de 6 mois)	154,7	160,6	169,6	1%	2,5%
Ensemble	258,9	272,4	289,5	-1%	5,1%

Sources : STMT - Pôle emploi, Dares. Cvs : Direccte, DR Pôle emploi

(1) : Evolution sur les trois derniers mois par rapport aux trois mois précédents

(2) : Evolution sur les trois derniers mois par rapport aux trois mêmes mois de l'année précédente

Encadré 1 - Sources et définitions

Demandeurs d'emploi inscrits en fin de mois à Pôle emploi

Catégories de demandeurs d'emploi

Les demandeurs d'emploi inscrits à Pôle emploi sont regroupés en différentes catégories. Conformément aux recommandations du rapport du Cnis sur la définition d'indicateurs en matière d'emploi, de chômage, de sous-emploi et de précarité de l'emploi (septembre 2008), la Dares et Pôle emploi présentent à des fins d'analyse statistique les données sur les demandeurs d'emploi inscrits à Pôle emploi en fonction des catégories suivantes :

- catégorie A : demandeurs d'emploi tenus de faire des actes positifs de recherche d'emploi, sans emploi ;
- catégorie B : demandeurs d'emploi tenus de faire des actes positifs de recherche d'emploi, ayant exercé une activité réduite courte (i.e. de 78 heures ou moins au cours du mois) ;
- catégorie C : demandeurs d'emploi tenus de faire des actes positifs de recherche d'emploi, ayant exercé une activité réduite longue (i.e. de plus de 78 heures au cours du mois) ;
- catégorie D : demandeurs d'emploi non tenus de faire des actes positifs de recherche d'emploi (en raison d'un stage, d'une formation, d'une maladie...), sans emploi ;
- catégorie E : demandeurs d'emploi non tenus de faire des actes positifs de recherche d'emploi, en emploi (par exemple : bénéficiaires de contrats aidés).

Dans les fichiers administratifs de Pôle emploi, huit catégories de demandeurs d'emploi sont utilisées (catégories 1 à 8). Ces catégories ont été définies par arrêté (arrêté du 5 février 1992 complété par l'arrêté du 5 mai 1995). Jusqu'au mois de février 2009, les publications étaient fondées sur ces catégories. Le tableau suivant présente la correspondance entre les catégories utilisées à des fins de publication statistique à partir de mars 2009 et les catégories administratives auxquelles Pôle emploi a recours dans sa gestion des demandeurs d'emploi :

Catégories statistiques	Catégories administratives
Catégorie A	Catégories 1, 2, 3 hors activité réduite
Catégorie B	Catégories 1, 2, 3 en activité réduite
Catégorie C	Catégories 6, 7, 8
Catégorie D	Catégorie 4
Catégorie E	Catégorie 5
Catégories A, B, C	Catégories 1, 2, 3, 6, 7, 8

La situation réelle au regard de l'emploi des demandeurs d'emploi peut, dans certains cas, ne pas correspondre à la catégorie dans laquelle ils sont enregistrés : si cette correspondance est contrôlée pour les demandeurs d'emploi indemnisés, il n'en est pas de même des demandeurs d'emploi non indemnisés.

Les entrées et les sorties des listes de Pôle emploi sont enregistrées pour l'ensemble A, B, C et non au niveau de chacune des catégories A, B ou C.

Ancienneté sur les listes de Pôle emploi

L'ancienneté d'inscription à la fin du mois m sur les listes d'un demandeur d'emploi inscrit à Pôle emploi mesure le nombre de jours qu'il a passé sur les listes (en catégories A, B, C). Cette notion se rapporte aux effectifs de demandeurs d'emploi inscrits en catégorie A, B, et C.

Du fait du mode d'enregistrement des entrées et des sorties, il n'est pas possible de calculer l'ancienneté en catégorie A (respectivement B ou C) ou la durée passée sans discontinuité dans la catégorie A (respectivement B ou C).

De manière conventionnelle, un demandeur d'emploi qui est resté inscrit plus de 12 mois sur les listes de Pôle emploi (i.e. son ancienneté sur les listes est supérieure à 1 an) peut être qualifié de demandeur d'emploi de longue durée. S'il est inscrit depuis plus de 24 mois, il est considéré comme étant demandeur d'emploi de très longue durée.

Motifs d'entrée et de sortie des listes de Pôle emploi pour les catégories A, B, C

Les flux d'entrée et de sortie des listes sont présentés suivant différents motifs.

Parmi les motifs d'entrée :

- les premières entrées correspondent aux cas où la demande d'emploi est enregistrée alors que la personne se présente pour la première fois sur le marché du travail, notamment lorsqu'elle vient d'achever ses études ou lorsqu'elle était auparavant inactive ;

- les autres cas recouvrent des situations ne correspondant à aucune autre ventilation, y compris les entrées pour rupture conventionnelle de CDI.

Parmi les motifs de sortie :

- les arrêts de recherche sont liés à une maladie, un congé de maternité, un accident du travail, un départ en retraite ou une dispense de recherche d'emploi ;

- les cessations d'inscription pour défaut d'actualisation correspondent aux cas où le demandeur d'emploi n'a pas actualisé sa déclaration de situation mensuelle ;

Encadré 1 - Sources et définitions (suite)

- les radiations administratives peuvent intervenir lorsque le demandeur d'emploi ne répond pas à une convocation, lorsqu'il fait une fausse déclaration ou lorsqu'il refuse une offre d'emploi (le motif d'offre raisonnable d'emploi a été ajouté en octobre 2008), une formation, une visite médicale, un contrat d'apprentissage ou de professionnalisation, un contrat aidé, une action d'insertion. La suspension qui en découle peut aller de 15 jours à 12 mois suivant la cause ;
- les autres cas recouvrent des situations ne correspondant à aucune autre ventilation.

Les motifs de sortie des listes de Pôle emploi sont mal connus dans les fichiers administratifs. En particulier, dans les statistiques publiées ici, les reprises d'emploi déclarées sous-estiment le nombre de reprises réelles d'emploi. En effet, chaque mois, de nombreux demandeurs d'emploi sortent des listes parce qu'ils n'ont pas actualisé leur situation mensuelle en fin de mois (ils sont alors enregistrés dans le motif « cessation d'inscription pour défaut d'actualisation ») ou à la suite d'une radiation administrative, par exemple pour non réponse à convocation. Or, une partie de ces demandeurs d'emploi a en fait retrouvé un emploi. L'enquête trimestrielle Sortants de Pôle emploi et de la Dares fournit une estimation de la part des sorties réelles pour reprise d'emploi.

Les offres d'emploi collectées à Pôle emploi

Pôle emploi collecte des offres d'emploi auprès des entreprises. Les offres collectées publiées ici sont classées suivant trois types :

- les offres d'emploi durable, pour des contrats de plus de six mois ;
- les offres d'emploi temporaire, pour des contrats compris entre un et six mois ;
- les offres d'emploi occasionnel, pour des contrats de moins d'un mois.

Les rapprochements entre les offres et les demandes d'emploi doivent être faits avec précaution dans la mesure où une partie des besoins de recrutement des entreprises ne donne pas lieu au dépôt d'une offre auprès de Pôle emploi et ce dans des proportions qui peuvent varier selon la qualification de l'emploi, le secteur d'activité ou la taille de l'entreprise.

Méthodologie de correction des variations saisonnières

La méthodologie adoptée pour corriger les séries publiées ici se décompose en deux étapes détaillées ci-après. Les estimations des coefficients de variations saisonnières sont réalisées sur la période allant de janvier 1996 à décembre 2010. Les coefficients saisonniers sont projetés sur l'ensemble de l'année 2011 de sorte que la campagne de traitement statistique des séries n'a lieu qu'une seule fois par an, au mois de février, quand toutes les données de l'année antérieure sont disponibles.

1ème étape : correction des variations saisonnières

Les séries publiées ici sont marquées par des phénomènes récurrents, de type saisonniers, qui ne reflètent pas des mouvements de nature économique. Il est nécessaire d'en faire abstraction pour analyser les fluctuations purement conjoncturelles de ces séries : il faut raisonner sur des données corrigées des variations saisonnières (cvs).

Celles-ci permettent d'éliminer la composante saisonnière de chaque série pour ne garder que les composantes liées à la tendance (i.e. à l'évolution de long terme de la série), au cycle (i.e. aux fluctuations de court terme) et à certaines irrégularités (fluctuations résiduelles non périodiques). Pour les séries France et France Métropolitaine, la cvs est appliquée aux données préalablement corrigées des jours ouvrables.

2ème étape : mise en cohérence des différentes ventilations

Les séries désaisonnalisées sont mises en cohérence, de sorte que la somme de séries désaisonnalisées soit égale à la série désaisonnalisée de la somme des séries brutes.

Demandeurs d'emploi ayant un droit payable au Revenu de solidarité active (RSA)

Le Revenu de solidarité active (RSA) est entré en vigueur le 1^{er} juin 2009 en France métropolitaine et est généralisé au plus tard le 1^{er} janvier 2011 en Outre-mer. Il a pour objet « d'assurer à ses bénéficiaires des moyens convenables d'existence, afin de lutter contre la pauvreté, encourager l'exercice ou le retour à une activité professionnelle et aider à l'insertion sociale des bénéficiaires » (loi n°2008-1249 du 1^{er} décembre 2008). Il remplace le Revenu minimum d'insertion (RMI), l'Allocation de parent isolé (API) ainsi que les mécanismes d'intéressement liés à la reprise d'emploi.

Le RSA est une allocation destinée à porter les ressources du foyer au niveau d'un revenu garanti. Le revenu garanti est calculé pour chaque foyer en faisant la somme :

- d'un montant forfaitaire dont le niveau varie en fonction de la composition du foyer et du nombre d'enfants à charge et qui correspondait en juin 2009 au montant du RMI ou de l'API pour les parents isolés,
- de 62 % des revenus d'activité des membres du foyer, s'il y en a.

Un bénéficiaire du RSA est tenu « de rechercher un emploi, d'entreprendre les démarches nécessaires à la création de sa propre activité ou d'entreprendre les actions nécessaires à une meilleure insertion sociale ou professionnelle » s'il remplit les conditions suivantes (article L.262-28) :

- les ressources de son foyer sont inférieures à un certain montant forfaitaire, dont le niveau varie en fonction de la composition du foyer et du nombre d'enfants à charge (460,09 €/mois pour un célibataire sans enfant) ;
- il est sans emploi ou ne tire de l'exercice de son activité professionnelle que des revenus inférieurs à 500 € (décret n°2009-404 du 15 avril 2009).

Pour un bénéficiaire du RSA majoré (i.e. une personne isolée assumant la charge d'un ou de plusieurs enfants ou étant enceinte), il est tenu compte des sujétions particulières auxquelles celui-ci est contraint, notamment en matière de garde d'enfants.

Un bénéficiaire du RSA tenu aux obligations précisées ci-dessus est orienté par le Conseil général :

- de façon prioritaire, lorsqu'il est disponible pour occuper un emploi, soit vers Pôle emploi soit, si le département décide d'y recourir, vers un autre organisme participant au service public de l'emploi (mission locale, PLIE, organisme privé de placement...);
- vers les autorités ou organismes compétents en matière d'insertion sociale lorsque des difficultés (de logement ou de santé notamment) font temporairement obstacle à son engagement dans une démarche de recherche d'emploi.

Encadré 1 - Sources et définitions (fin)

À compter de juillet 2010, sont repérés dans le système d'information statistique de Pôle emploi les demandeurs d'emploi ayant un droit payable au RSA i.e. les bénéficiaires (allocataires ou conjoints) d'une allocation au titre du RSA. Entre juin 2009 et juin 2010, seuls étaient repérés dans les fichiers de Pôle emploi les demandeurs d'emploi ayant des droits ouverts au RSA i.e. les personnes ayant un droit payable au RSA, les personnes ayant un droit au RSA suspendu pendant 4 mois maximum (notamment pour non respect des devoirs qui leur incombent, non renouvellement de déclaration trimestrielle de ressources, dépassement du seuil de ressources, ou parce que la demande est en cours de traitement). Parmi ces demandeurs d'emploi repérés comme ayant des droits ouverts au RSA, certains ne percevront pas le RSA.

Quatre catégories d'indicateurs relatifs aux demandeurs d'emploi ayant un droit payable au RSA sont publiées :

- les demandeurs d'emploi inscrits en fin de mois à Pôle emploi et ayant un droit payable au RSA ;
- les demandeurs d'emploi inscrits en fin de mois ayant un droit payable au RSA selon la composante de RSA. Il existe trois composantes de RSA : le RSA socle seul, le RSA socle et activité, le RSA activité seul. Le RSA socle seul bénéficie aux foyers qui n'ont pas de revenu d'activité, il est égal à un montant forfaitaire. Le RSA socle et activité bénéficie aux foyers qui ont de faibles revenus d'activité et dont l'ensemble des ressources est inférieur au montant forfaitaire. Le RSA activité seul bénéficie aux foyers qui ont de faibles revenus d'activité et dont l'ensemble des ressources est supérieur au montant forfaitaire. Cette nouvelle composante élargit le champ des bénéficiaires ;
- les entrées à Pôle emploi de demandeurs d'emploi ayant un droit payable au RSA ;
- les sorties de Pôle emploi de demandeurs d'emploi ayant un droit payable au RSA.

Le dénombrement des demandeurs d'emploi ayant un droit payable au RSA résulte d'un rapprochement entre les fichiers de Pôle emploi d'une part et ceux de la Cnaf et de la CCMSA d'autre part.

La mise en œuvre de la loi portant création du RSA à compter du 1^{er} juin 2009 est susceptible d'accroître sensiblement le nombre de demandeurs d'emploi inscrits à Pôle emploi et, parmi ceux-ci, la part de ceux qui bénéficient d'une prestation de solidarité (RMI ou API avant le 1^{er} juin 2009 ; RSA après le 1^{er} juin ainsi que RMI et API à titre transitoire pour certains bénéficiaires). En effet, l'obligation d'orientation vers le service public de l'emploi des bénéficiaires du RSA disponibles pour occuper un emploi devrait conduire une proportion plus importante qu'auparavant de bénéficiaires de prestations de solidarité à s'inscrire à Pôle emploi. Par ailleurs, l'ouverture du RSA à des personnes auparavant non éligibles au RMI ou à l'API (salariés à faibles revenus ne bénéficiant pas ou plus de mesures d'intéressement) pourrait conduire certains demandeurs d'emploi (notamment en activité réduite) à se voir ouvrir des droits nouveaux au RSA.

Encadré 2 - Les demandeurs d'emploi inscrits à Pôle emploi : un concept différent du chômage au sens du BIT

La notion de demandeurs d'emploi inscrits à Pôle emploi est une notion différente de celle du chômage au sens du BIT : certains demandeurs d'emploi ne sont pas chômeurs au sens du BIT et inversement certains chômeurs au sens du BIT ne sont pas inscrits à Pôle Emploi.

Les données relatives aux demandeurs d'emploi sont issues des fichiers administratifs de gestion de Pôle emploi. La répartition entre les diverses catégories A, B, ou C s'effectue sur la base de règles juridiques portant notamment sur l'obligation de faire des actes positifs de recherche d'emploi et d'être immédiatement disponible. L'exercice d'une activité réduite est autorisé.

Pour mémoire, un chômeur au sens du BIT est une personne en âge de travailler (c'est-à-dire ayant 15 ans ou plus) qui : 1) n'a pas travaillé, ne serait-ce qu'une heure, au cours de la semaine de référence, 2) est disponible pour prendre un emploi dans les 15 jours et 3) a cherché activement un emploi dans le mois précédent ou en a trouvé un qui commence dans les trois mois. Seule une enquête statistique peut vérifier si ces critères sont remplis. En France, il s'agit de l'enquête Emploi de l'Insee.

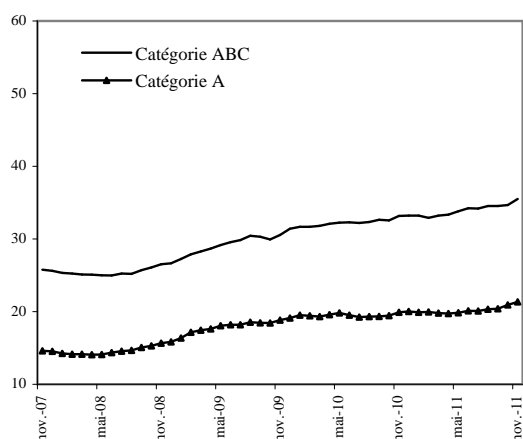
Alors que le chômage au sens du BIT constitue un indicateur de référence pour l'analyse des évolutions du marché du travail, le nombre de demandeurs d'emploi inscrits en fin de mois à Pôle emploi peut être affecté par d'autres facteurs : modifications du suivi et de l'accompagnement des demandeurs d'emploi, comportements d'inscription des demandeurs d'emploi, mise en place du RSA (1^{er} juin 2009)...

L'Insee publie chaque trimestre les indicateurs de référence pour le chômage au sens du BIT à partir des résultats trimestriels de son enquête Emploi pour la France métropolitaine. Les dernières estimations de l'Insee sont disponibles sur son site Internet, à l'adresse suivante : http://www.insee.fr/fr/indicateurs/indic_conj/donnees/doc_idconj_14.pdf.

DIRECCTE Bretagne

 DIRECTION RÉGIONALE DES ENTREPRISES, DE LA CONCURRENCE,
DE LA CONSOMMATION, DU TRAVAIL ET DE L'EMPLOI

DEMANDEURS D'EMPLOI INSCRITS ET OFFRES COLLECTÉES PAR PÔLE EMPLOI DANS LES CÔTES-D'ARMOR EN NOVEMBRE 2011

 Demandeurs d'emploi inscrits en fin de mois à
Pôle emploi. Catégories A et A,B,C (CVS en milliers)


Fin novembre 2011, dans le département des Côtes d'Armor, 21 350 personnes sont inscrites à Pôle emploi en catégorie A. Ce nombre augmente de 2,1%, soit +430 par rapport à octobre 2011. Sur un an, il est en hausse de 7,2%. En Bretagne, le nombre de demandeurs d'emploi inscrits en catégorie A augmente de 1,4% par rapport à octobre 2011 (+1 690).

Le nombre de demandeurs d'emploi inscrits en catégories A,B,C s'établit à 35 500 dans le département des Côtes-d'Armor, fin novembre 2011. Ce nombre augmente de 2,4% (+7,0% sur un an).

En Bretagne, le nombre de demandeurs d'emploi inscrits en catégorie A,B,C augmente de 1,9% par rapport à octobre 2011 (+3 650).

Demandeurs d'emploi inscrits en fin de mois à Pôle emploi - Catégorie A

Données CVS	novembre 2010	octobre 2011	novembre 2011	Variation sur un mois	Variation sur un an
Effectifs (arrondis à la dizaine) et %					
Hommes	10 400	10 800	11 100	2,8%	6,7%
Femmes	9 520	10 120	10 250	1,3%	7,7%
Moins de 25 ans	3 390	3 300	3 420	3,6%	0,9%
Entre 25 et 49 ans	12 320	12 810	12 970	1,2%	5,3%
50 ans et plus	4 210	4 810	4 960	3,1%	17,8%
Hommes de moins de 25 ans	1 800	1 710	1 800	5,3%	0,0%
Hommes de 25 à 49 ans	6 400	6 610	6 720	1,7%	5,0%
Hommes de 50 ans et plus	2 200	2 480	2 580	4,0%	17,3%
Femmes de moins de 25 ans	1 590	1 590	1 620	1,9%	1,9%
Femmes de 25 à 49 ans	5 920	6 200	6 250	0,8%	5,6%
Femmes de 50 ans et plus	2 010	2 330	2 380	2,1%	18,4%
Ensemble de la catégorie A	19 920	20 920	21 350	2,1%	7,2%

Sources : STMT - Pôle emploi, Dares. Cvs : Direccte, DR Pôle emploi

Demandeurs d'emploi inscrits en fin de mois à Pôle emploi - Catégories A,B,C

Données CVS	novembre 2010	octobre 2011	novembre 2011	Variation sur un mois	Variation sur un an
Effectifs (arrondis à la dizaine) et %					
Hommes	15 630	16 230	16 620	2,4%	6,3%
Femmes	17 550	18 440	18 880	2,4%	7,6%
Moins de 25 ans	5 430	5 260	5 560	5,7%	2,4%
Entre 25 et 49 ans	21 080	21 820	22 170	1,6%	5,2%
50 ans et plus	6 670	7 590	7 770	2,4%	16,5%
Hommes de moins de 25 ans	2 670	2 570	2 720	5,8%	1,9%
Hommes de 25 à 49 ans	9 960	10 240	10 400	1,6%	4,4%
Hommes de 50 ans et plus	3 000	3 420	3 500	2,3%	16,7%
Femmes de moins de 25 ans	2 760	2 690	2 840	5,6%	2,9%
Femmes de 25 à 49 ans	11 120	11 580	11 770	1,6%	5,8%
Femmes de 50 ans et plus	3 670	4 170	4 270	2,4%	16,3%
Ensemble des catégories A, B, C	33 180	34 670	35 500	2,4%	7,0%

Sources : STMT - Pôle emploi, Dares. Cvs : Direccte, DR Pôle emploi

**Ancienneté d'inscription sur les listes des demandeurs d'emploi inscrits en fin de mois
à Pôle emploi (Catégories A,B,C)**

Effectifs et %

Données CVS	novembre	octobre	novembre	Variation sur un mois	Variation sur un an
	2010	2011	2011		
Moins de 1 an	20 550	21 310	21 840	2,5%	6,3%
1 an ou plus	12 630	13 360	13 660	2,2%	8,2%
Part des demandeurs d'emploi inscrits depuis plus d'un an (%)	38,1%	38,5%	38,5%	- 0,1 pt	+ 0,4 pt

Sources : STMT - Pôle emploi, Dares. Cvs : Direccte, DR Pôle emploi

Entrées et sorties à Pôle emploi (catégories A,B,C)

Effectifs et %

Données CVS	novembre	octobre	novembre	Variation sur un mois (1)	Variation annuelle (2)
	2010	2011	2011		
Entrées à Pôle emploi	3 920	3 970	4 010	1,0%	2,3%
Sorties de Pôle emploi	3 570	3 700	3 570	-3,5%	0,0%

Sources : STMT - Pôle emploi, Dares. Cvs : Direccte, DR Pôle emploi

Offres d'emploi collectées par Pôle emploi

Effectifs et %

Données CVS	novembre	octobre	novembre	Variation sur un mois (1)	Variation annuelle (2)
	2010	2011	2011		
- Emplois durables (6 mois ou plus)	710	750	700	-6,7%	-1,4%
- Emplois non durables (moins de 6 mois)	1 330	1 310	1 290	-1,5%	-3,0%
Ensemble	2 040	2 060	1 990	-3,4%	-2,5%

Sources : STMT - Pôle emploi, Dares. Cvs : Direccte, DR Pôle emploi

Demandeurs d'emploi ayant un droit payable au RSA inscrits en fin de mois à Pôle emploi

Effectifs et %

Données brutes	novembre	octobre	novembre	Variation sur un mois	Variation sur un an
	2010	2011	2011		
Catégorie A	2 968	3 281	3 508	///	18,2%
Catégorie B	562	616	643	///	14,4%
Catégorie C	402	443	423	///	5,2%
Catégories A, B, C	3 932	4 340	4 574	///	16,3%
Catégorie D	167	139	168	///	0,6%
Catégorie E	349	362	380	///	8,9%
Catégories A, B, C, D, E	4 448	4 841	5 122	///	15,2%
Part dans l'ensemble des demandeurs d'emploi de catégorie A	14,3%	15,3%	15,9%	///	///
Part dans l'ensemble des demandeurs d'emploi de catégories A, B, C	11,6%	12,2%	12,7%	///	///

Sources : STMT - Pôle emploi, Dares. Cvs : Direccte, DR Pôle emploi

(1) : Evolution sur les trois derniers mois par rapport aux trois mois précédents

(2) : Evolution sur les trois derniers mois par rapport aux trois mêmes mois de l'année précédente

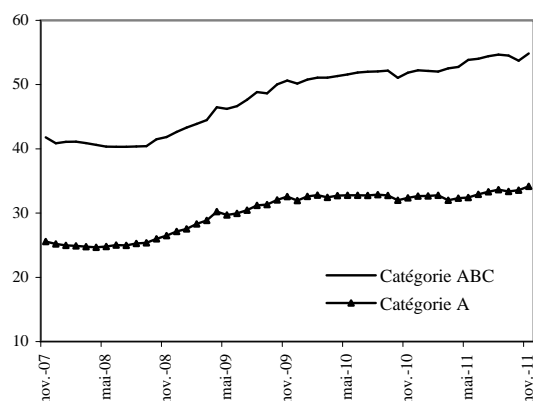
DIRECCTE Bretagne

DIRECTION RÉGIONALE DES ENTREPRISES, DE LA CONCURRENCE,
DE LA CONSOMMATION, DU TRAVAIL ET DE L'EMPLOI

DR Pôle emploi

DEMANDEURS D'EMPLOI INSCRITS ET OFFRES COLLECTÉES PAR PÔLE EMPLOI DANS LE FINISTÈRE EN NOVEMBRE 2011

Demands d'emploi inscrits en fin de mois à
Pôle emploi. Catégories A et A,B,C (CVS en milliers)



Fin novembre 2011, dans le département du Finistère, 34 170 personnes sont inscrites à Pôle emploi en catégorie A. Ce nombre augmente de 1,8%, soit +610 par rapport à octobre 2011. Sur un an, il est en hausse de 5,5%. En Bretagne, le nombre de demandeurs d'emploi inscrits en catégorie A augmente de 1,4% par rapport à octobre 2011 (+1 690).

Le nombre de demandeurs d'emploi inscrits en catégories A,B,C s'établit à 54 840 dans le département du Finistère, fin novembre 2011. Ce nombre augmente de 2,1% (+5,8% sur un an).

En Bretagne, le nombre de demandeurs d'emploi inscrits en catégorie A,B,C augmente de 1,9% par rapport à octobre 2011 (+3 650).

Demands d'emploi inscrits en fin de mois à Pôle emploi - Catégorie A

Données CVS	novembre 2010	octobre 2011	novembre 2011	Variation sur un mois	Variation sur un an
Effectifs (arrondis à la dizaine) et %					
Hommes	16 770	17 170	17 520	2,0%	4,5%
Femmes	15 610	16 390	16 650	1,6%	6,7%
Moins de 25 ans	5 090	5 010	5 290	5,6%	3,9%
Entre 25 et 49 ans	20 570	20 990	21 210	1,0%	3,1%
50 ans et plus	6 720	7 560	7 670	1,5%	14,1%
Hommes de moins de 25 ans	2 650	2 630	2 780	5,7%	4,9%
Hommes de 25 à 49 ans	10 720	10 730	10 880	1,4%	1,5%
Hommes de 50 ans et plus	3 400	3 810	3 860	1,3%	13,5%
Femmes de moins de 25 ans	2 440	2 380	2 510	5,5%	2,9%
Femmes de 25 à 49 ans	9 850	10 260	10 330	0,7%	4,9%
Femmes de 50 ans et plus	3 320	3 750	3 810	1,6%	14,8%
Ensemble de la catégorie A	32 380	33 560	34 170	1,8%	5,5%

Sources : STMT - Pôle emploi, Dares. Cvs : Direccte, DR Pôle emploi

Demands d'emploi inscrits en fin de mois à Pôle emploi - Catégories A,B,C

Données CVS	novembre 2010	octobre 2011	novembre 2011	Variation sur un mois	Variation sur un an
Effectifs (arrondis à la dizaine) et %					
Hommes	24 720	25 230	25 910	2,7%	4,8%
Femmes	27 130	28 500	28 930	1,5%	6,6%
Moins de 25 ans	7 920	7 830	8 170	4,3%	3,2%
Entre 25 et 49 ans	33 670	34 460	35 010	1,6%	4,0%
50 ans et plus	10 260	11 440	11 660	1,9%	13,6%
Hommes de moins de 25 ans	3 870	3 770	4 010	6,4%	3,6%
Hommes de 25 à 49 ans	16 250	16 340	16 670	2,0%	2,6%
Hommes de 50 ans et plus	4 600	5 120	5 230	2,1%	13,7%
Femmes de moins de 25 ans	4 050	4 060	4 160	2,5%	2,7%
Femmes de 25 à 49 ans	17 420	18 120	18 340	1,2%	5,3%
Femmes de 50 ans et plus	5 660	6 320	6 430	1,7%	13,6%
Ensemble des catégories A, B, C	51 850	53 730	54 840	2,1%	5,8%

Sources : STMT - Pôle emploi, Dares. Cvs : Direccte, DR Pôle emploi

Ancienneté d'inscription sur les listes des demandeurs d'emploi inscrits en fin de mois à Pôle emploi (Catégories A,B,C)

Effectifs et %

Données CVS	novembre	octobre	novembre	Variation sur un mois	Variation sur un an
	2010	2011	2011		
Moins de 1 an	32 500	33 450	34 360	2,7%	5,7%
1 an ou plus	19 350	20 280	20 480	1,0%	5,8%
Part des demandeurs d'emploi inscrits depuis plus d'un an (%)	37,3%	37,7%	37,3%	- 0,4 pt	+ 0,0 pt

Sources : STMT - Pôle emploi, Dares. Cvs : Direccte, DR Pôle emploi

Entrées et sorties à Pôle emploi (catégories A,B,C)

Effectifs et %

Données CVS	novembre	octobre	novembre	Variation sur un mois (1)	Variation annuelle (2)
	2010	2011	2011		
Entrées à Pôle emploi	6 250	6 300	6 500	3,2%	4,0%
Sorties de Pôle emploi	5 810	5 940	5 800	-2,4%	-0,2%

Sources : STMT - Pôle emploi, Dares. Cvs : Direccte, DR Pôle emploi

Offres d'emploi collectées par Pôle emploi

Effectifs et %

Données CVS	novembre	octobre	novembre	Variation sur un mois (1)	Variation annuelle (2)
	2010	2011	2011		
- Emplois durables (6 mois ou plus)	1 170	1 260	1 180	-6,3%	0,9%
- Emplois non durables (moins de 6 mois)	1 710	2 000	2 190	9,5%	28,1%
Ensemble	2 880	3 260	3 370	3,4%	17,0%

Sources : STMT - Pôle emploi, Dares. Cvs : Direccte, DR Pôle emploi

Demandeurs d'emploi ayant un droit payable au RSA inscrits en fin de mois à Pôle emploi

Effectifs et %

Données brutes	novembre	octobre	novembre	Variation sur un mois	Variation sur un an
	2010	2011	2011		
Catégorie A	5 560	5 336	5 463	///	-1,7%
Catégorie B	939	927	877	///	-6,6%
Catégorie C	595	671	617	///	3,7%
Catégories A, B, C	7 094	6 934	6 957	///	-1,9%
Catégorie D	275	250	257	///	-6,5%
Catégorie E	527	502	541	///	2,7%
Catégories A, B, C, D, E	7 896	7 686	7 755	///	-1,8%
Part dans l'ensemble des demandeurs d'emploi de catégorie A	16,2%	15,2%	15,1%	///	///
Part dans l'ensemble des demandeurs d'emploi de catégories A, B, C	13,2%	12,5%	12,3%	///	///

Sources : STMT - Pôle emploi, Dares. Cvs : Direccte, DR Pôle emploi

(1) : Evolution sur les trois derniers mois par rapport aux trois mois précédents

(2) : Evolution sur les trois derniers mois par rapport aux trois mêmes mois de l'année précédente

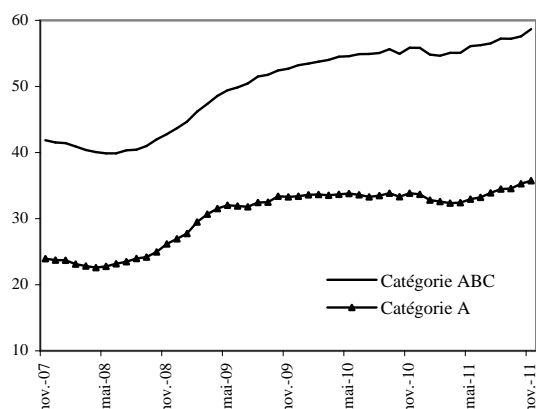
DIRECCTE Bretagne

DIRECTION RÉGIONALE DES ENTREPRISES, DE LA CONCURRENCE,
DE LA CONSOMMATION, DU TRAVAIL ET DE L'EMPLOI

DR Pôle emploi

**DEMANDEURS D'EMPLOI INSCRITS ET OFFRES COLLECTÉES PAR PÔLE EMPLOI
EN ILLE-ET-VILAINE EN NOVEMBRE 2011**

Demandeurs d'emploi inscrits en fin de mois à
Pôle emploi. Catégories A et A,B,C (CVS en milliers)



Fin novembre 2011, dans le département d'Ille-et-Vilaine, 35 740 personnes sont inscrites à Pôle emploi en catégorie A. Ce nombre augmente de 1,3%, soit +460 par rapport à octobre 2011. Sur un an, il est en hausse de 5,6%. En Bretagne, le nombre de demandeurs d'emploi inscrits en catégorie A augmente de 1,4% par rapport à octobre 2011 (+1 690).

Le nombre de demandeurs d'emploi inscrits en catégories A,B,C s'établit à 58 670 dans le département d'Ille-et-Vilaine, fin novembre 2011. Ce nombre augmente de 1,9% (+5,0% sur un an).

En Bretagne, le nombre de demandeurs d'emploi inscrits en catégorie A,B,C augmente de 1,9% par rapport à octobre 2011 (+3 650).

Demandeurs d'emploi inscrits en fin de mois à Pôle emploi - Catégorie A

Données CVS	novembre 2010	octobre 2011	novembre 2011	Variation sur un mois	Variation sur un an
Effectifs (arrondis à la dizaine) et %					
Hommes	17 980	18 540	18 640	0,5%	3,7%
Femmes	15 880	16 740	17 100	2,2%	7,7%
Moins de 25 ans	5 620	5 470	5 660	3,5%	0,7%
Entre 25 et 49 ans	22 480	23 170	23 400	1,0%	4,1%
50 ans et plus	5 760	6 640	6 680	0,6%	16,0%
Hommes de moins de 25 ans	2 920	2 830	2 870	1,4%	-1,7%
Hommes de 25 à 49 ans	11 830	12 080	12 210	1,1%	3,2%
Hommes de 50 ans et plus	3 230	3 630	3 560	-1,9%	10,2%
Femmes de moins de 25 ans	2 700	2 640	2 790	5,7%	3,3%
Femmes de 25 à 49 ans	10 650	11 090	11 190	0,9%	5,1%
Femmes de 50 ans et plus	2 530	3 010	3 120	3,7%	23,3%
Ensemble de la catégorie A	33 860	35 280	35 740	1,3%	5,6%

Sources : STMT - Pôle emploi, Dares. Cvs : Direccte, DR Pôle emploi

Demandeurs d'emploi inscrits en fin de mois à Pôle emploi - Catégories A,B,C

Données CVS	novembre 2010	octobre 2011	novembre 2011	Variation sur un mois	Variation sur un an
Effectifs (arrondis à la dizaine) et %					
Hommes	27 770	28 280	28 740	1,6%	3,5%
Femmes	28 100	29 300	29 930	2,2%	6,5%
Moins de 25 ans	8 900	8 640	9 010	4,3%	1,2%
Entre 25 et 49 ans	37 850	38 580	39 160	1,5%	3,5%
50 ans et plus	9 120	10 360	10 500	1,4%	15,1%
Hommes de moins de 25 ans	4 460	4 250	4 380	3,1%	-1,8%
Hommes de 25 à 49 ans	18 930	19 140	19 470	1,7%	2,9%
Hommes de 50 ans et plus	4 380	4 890	4 890	0,0%	11,6%
Femmes de moins de 25 ans	4 440	4 390	4 630	5,5%	4,3%
Femmes de 25 à 49 ans	18 920	19 440	19 690	1,3%	4,1%
Femmes de 50 ans et plus	4 740	5 470	5 610	2,6%	18,4%
Ensemble des catégories A, B, C	55 870	57 580	58 670	1,9%	5,0%

Sources : STMT - Pôle emploi, Dares. Cvs : Direccte, DR Pôle emploi

**Ancienneté d'inscription sur les listes des demandeurs d'emploi inscrits en fin de mois
à Pôle emploi (Catégories A,B,C)**

Effectifs et %

Données CVS	novembre	octobre	novembre	Variation sur un mois	Variation sur un an
	2010	2011	2011		
Moins de 1 an	35 850	37 210	38 050	2,3%	6,1%
1 an ou plus	20 020	20 370	20 620	1,2%	3,0%
Part des demandeurs d'emploi inscrits depuis plus d'un an (%)	35,8%	35,4%	35,1%	- 0,2 pt	- 0,7 pt

Sources : STMT - Pôle emploi, Dares. Cvs : Direccte, DR Pôle emploi

Entrées et sorties à Pôle emploi (catégories A,B,C)

Effectifs et %

Données CVS	novembre	octobre	novembre	Variation sur un mois (1)	Variation annuelle (2)
	2010	2011	2011		
Entrées à Pôle emploi	7 170	7 470	7 440	-0,4%	3,8%
Sorties de Pôle emploi	7 020	7 050	6 970	-1,1%	-0,7%

Sources : STMT - Pôle emploi, Dares. Cvs : Direccte, DR Pôle emploi

Offres d'emploi collectées par Pôle emploi

Effectifs et %

Données CVS	novembre	octobre	novembre	Variation sur un mois (1)	Variation annuelle (2)
	2010	2011	2011		
- Emplois durables (6 mois ou plus)	1 770	1 940	1 950	0,5%	10,2%
- Emplois non durables (moins de 6 mois)	1 630	1 610	1 560	-3,1%	-4,3%
Ensemble	3 400	3 550	3 510	-1,1%	3,2%

Sources : STMT - Pôle emploi, Dares. Cvs : Direccte, DR Pôle emploi

Demandeurs d'emploi ayant un droit payable au RSA inscrits en fin de mois à Pôle emploi

Effectifs et %

Données brutes	novembre	octobre	novembre	Variation sur un mois	Variation sur un an
	2010	2011	2011		
Catégorie A	5 124	5 266	5 431	///	6,0%
Catégorie B	1 052	1 083	1 091	///	3,7%
Catégorie C	725	767	794	///	9,5%
Catégories A, B, C	6 901	7 116	7 316	///	6,0%
Catégorie D	287	265	288	///	0,3%
Catégorie E	472	469	522	///	10,6%
Catégories A, B, C, D, E	7 660	7 850	8 126	///	6,1%
Part dans l'ensemble des demandeurs d'emploi de catégorie A	14,9%	14,7%	15,0%	///	///
Part dans l'ensemble des demandeurs d'emploi de catégories A, B, C	12,1%	12,1%	12,3%	///	///

Sources : STMT - Pôle emploi, Dares. Cvs : Direccte, DR Pôle emploi

(1) : Evolution sur les trois derniers mois par rapport aux trois mois précédents

(2) : Evolution sur les trois derniers mois par rapport aux trois mêmes mois de l'année précédente

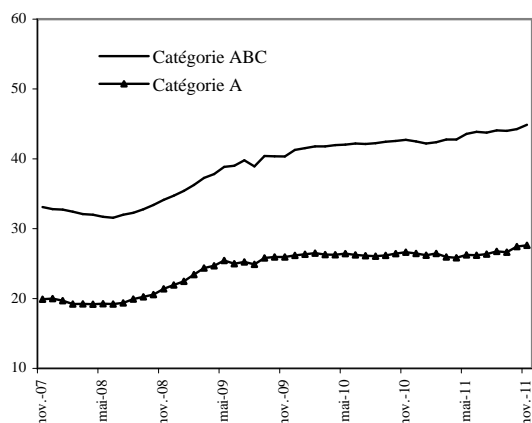
DIRECCTE Bretagne

DIRECTION RÉGIONALE DES ENTREPRISES, DE LA CONCURRENCE,
DE LA CONSOMMATION, DU TRAVAIL ET DE L'EMPLOI

DR Pôle emploi

DEMANDEURS D'EMPLOI INSCRITS ET OFFRES COLLECTÉES PAR PÔLE EMPLOI DANS LE MORBIHAN EN NOVEMBRE 2011

Demandeurs d'emploi inscrits en fin de mois à
Pôle emploi. Catégories A et A,B,C (CVS en milliers)



Fin novembre 2011, dans le département du Morbihan, 27 630 personnes sont inscrites à Pôle emploi en catégorie A. Ce nombre augmente de 0,7%, soit +190 par rapport à octobre 2011. Sur un an, il est en hausse de 3,8%. En Bretagne, le nombre de demandeurs d'emploi inscrits en catégorie A augmente de 1,4% par rapport à octobre 2011 (+1 690).

Le nombre de demandeurs d'emploi inscrits en catégories A,B,C s'établit à 44 870 dans le département du Morbihan, fin novembre 2011. Ce nombre augmente de 1,4% (+5,0% sur un an).

En Bretagne, le nombre de demandeurs d'emploi inscrits en catégorie A,B,C augmente de 1,9% par rapport à octobre 2011 (+3 650).

Demandeurs d'emploi inscrits en fin de mois à Pôle emploi - Catégorie A

Données CVS	novembre 2010	octobre 2011	novembre 2011	Variation sur un mois	Variation sur un an
Effectifs (arrondis à la dizaine) et %					
Hommes	13 680	13 880	14 050	1,2%	2,7%
Femmes	12 950	13 560	13 580	0,1%	4,9%
Moins de 25 ans	4 340	4 170	4 250	1,9%	-2,1%
Entre 25 et 49 ans	16 850	17 120	17 130	0,1%	1,7%
50 ans et plus	5 440	6 150	6 250	1,6%	14,9%
Hommes de moins de 25 ans	2 220	2 060	2 140	3,9%	-3,6%
Hommes de 25 à 49 ans	8 610	8 620	8 630	0,1%	0,2%
Hommes de 50 ans et plus	2 850	3 200	3 280	2,5%	15,1%
Femmes de moins de 25 ans	2 120	2 110	2 110	0,0%	-0,5%
Femmes de 25 à 49 ans	8 240	8 500	8 500	0,0%	3,2%
Femmes de 50 ans et plus	2 590	2 950	2 970	0,7%	14,7%
Ensemble de la catégorie A	26 630	27 440	27 630	0,7%	3,8%

Sources : STMT - Pôle emploi, Dares. Cvs : Direccte, DR Pôle emploi

Demandeurs d'emploi inscrits en fin de mois à Pôle emploi - Catégories A,B,C

Données CVS	novembre 2010	octobre 2011	novembre 2011	Variation sur un mois	Variation sur un an
Effectifs (arrondis à la dizaine) et %					
Hommes	20 050	20 590	20 940	1,7%	4,4%
Femmes	22 680	23 660	23 930	1,1%	5,5%
Moins de 25 ans	6 740	6 550	6 710	2,4%	-0,4%
Entre 25 et 49 ans	27 470	28 160	28 400	0,9%	3,4%
50 ans et plus	8 520	9 540	9 760	2,3%	14,6%
Hommes de moins de 25 ans	3 250	3 050	3 150	3,3%	-3,1%
Hommes de 25 à 49 ans	13 000	13 280	13 410	1,0%	3,2%
Hommes de 50 ans et plus	3 800	4 260	4 380	2,8%	15,3%
Femmes de moins de 25 ans	3 490	3 500	3 560	1,7%	2,0%
Femmes de 25 à 49 ans	14 470	14 880	14 990	0,7%	3,6%
Femmes de 50 ans et plus	4 720	5 280	5 380	1,9%	14,0%
Ensemble des catégories A, B, C	42 730	44 250	44 870	1,4%	5,0%

Sources : STMT - Pôle emploi, Dares. Cvs : Direccte, DR Pôle emploi

**Ancienneté d'inscription sur les listes des demandeurs d'emploi inscrits en fin de mois
à Pôle emploi (Catégories A,B,C)**

Effectifs et %

Données CVS	novembre	octobre	novembre	Variation sur un mois	Variation sur un an
	2010	2011	2011		
Moins de 1 an	27 150	28 460	28 800	1,2%	6,1%
1 an ou plus	15 580	15 790	16 070	1,8%	3,1%
Part des demandeurs d'emploi inscrits depuis plus d'un an (%)	36,5%	35,7%	35,8%	+ 0,1 pt	- 0,6 pt

Sources : STMT - Pôle emploi, Dares. Cvs : Direccte, DR Pôle emploi

Entrées et sorties à Pôle emploi (catégories A,B,C)

Effectifs et %

Données CVS	novembre	octobre	novembre	Variation sur un mois (1)	Variation annuelle (2)
	2010	2011	2011		
Entrées à Pôle emploi	5 370	5 500	5 590	1,6%	4,1%
Sorties de Pôle emploi	4 890	5 060	4 880	-3,6%	-0,2%

Sources : STMT - Pôle emploi, Dares. Cvs : Direccte, DR Pôle emploi

Offres d'emploi collectées par Pôle emploi

Effectifs et %

Données CVS	novembre	octobre	novembre	Variation sur un mois (1)	Variation annuelle (2)
	2010	2011	2011		
- Emplois durables (6 mois ou plus)	1 130	1 190	1 200	0,8%	6,2%
- Emplois non durables (moins de 6 mois)	1 260	1 340	1 280	-4,5%	1,6%
Ensemble	2 390	2 530	2 480	-2,0%	3,8%

Sources : STMT - Pôle emploi, Dares. Cvs : Direccte, DR Pôle emploi

Demandeurs d'emploi ayant un droit payable au RSA inscrits en fin de mois à Pôle emploi

Effectifs et %

Données brutes	novembre	octobre	novembre	Variation sur un mois	Variation sur un an
	2010	2011	2011		
Catégorie A	3 870	3 923	4 180	///	8,0%
Catégorie B	710	773	794	///	11,8%
Catégorie C	526	543	541	///	2,9%
Catégories A, B, C	5 106	5 239	5 515	///	8,0%
Catégorie D	210	177	219	///	4,3%
Catégorie E	411	441	483	///	17,5%
Catégories A, B, C, D, E	5 727	5 857	6 217	///	8,6%
Part dans l'ensemble des demandeurs d'emploi de catégorie A	13,8%	13,8%	14,4%	///	///
Part dans l'ensemble des demandeurs d'emploi de catégories A, B, C	11,6%	11,6%	11,9%	///	///

Sources : STMT - Pôle emploi, Dares. Cvs : Direccte, DR Pôle emploi

(1) : Evolution sur les trois derniers mois par rapport aux trois mois précédents

(2) : Evolution sur les trois derniers mois par rapport aux trois mêmes mois de l'année précédente